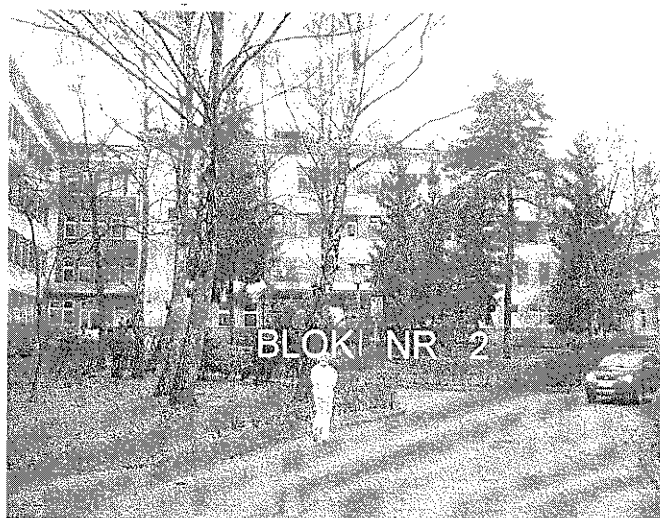


# **Wniosek o zmianę Postanowienia dot. EKSPERTYZY STANU OCHRONY PRZECIWPOŻAROWEJ**

## **dla bloku nr 2 Szpitala Wojewódzkiego we Włocławku przy ul. Wienieckiej 49**

sporządzona w trybie w § 2 ust.2 rozporządzenia Ministra Infrastruktury z dnia 12 kwietnia 2002r. w sprawie warunków technicznych, jakim powinny odpowiadać budynki i ich usytuowanie (Dz. U. Nr 75, poz. 690, z późn. zm.) oraz w trybie §13 ust. 4 rozporządzenia Ministra Spraw Wewnętrznych i Administracji z dnia 24 lipca 2009 r. w sprawie przeciwpożarowego zaopatrzenia w wodę oraz dróg pożarowych (Dz. U. Nr 124, poz. 1030)



### **Autorzy ekspertyzy :**

mgr inż. Henryk Baranowski  
Rzecznik ds. zabezpieczeń  
przeciwpożarowych, upr. 436/2001

RZECZOWNICWA DO SPRAW ZABEZPIECZEŃ  
PRZECIWPOŻAROWYCH  
mgr inż. Henryk Baranowski Nr upr. 436/2001

dr inż. Marek Kapela  
Rzecznik budowlany upr. 314/96  
wg Centralnego Rejestru Rzeczników Budowlanych

Rzecznik budowlany  
dr inż. Marek Kapela  
nr upr. 314/96 wg Centralnego Rejestru  
Rzeczników Budowlanych  
09-400 Płock, ul. Wyspiańskiego 23a  
tel. (0-26) 63-88-81

**Zleceniodawca:** Szpital Wojewódzki we Włocławku  
Włocławek ul. Wieniecka 49

luty 2012


KOMISJA WYKONAWCZA  
PAŃSTWA  
WŁOCŁAWEK  
Województwo kujawsko-pomorskie  
Wydział Administracji i Gospodarki

## SPIS TREŚCI

1. Wstęp
2. Podstawa opracowania zmian do ekspertyzy
3. Zakres zmian w budynku w stosunku do Ekspertyzy i Postanowienia

### Część rysunkowa:

- rys. nr 1 – Plan sytuacyjny – przed zmianami
- rys. nr 2 – Plan sytuacyjny – po zmianach
- rys. nr 3 – Rzut II piętra - przed zmianami
- rys. nr 4 – Rzut II piętra - po zmianach

  
KOMENDA POWIATOWA  
PAŃSTWOWA STRAŻ POŻARNA  
W TORUNIU  
Województwo Pomorskie  
Wydział Gospodarki Regionalnej i Turystyki

## 1. WSTĘP.

Powodem dokonania zmian w „Ekspertyzie stanu ochrony przeciwpożarowej Bloku nr 2 Szpitala Wojewódzkiego we Włocławku w trybie w § 2 ust.2 rozporządzenia Ministra Infrastruktury z dnia 12 kwietnia 2002r. w sprawie warunków technicznych, jakim powinny odpowiadać budynki i ich usytuowanie (Dz. U. Nr 75, poz. 690, z późn. zm.) jest potrzeba przesunięcia strefy pożarowej na II piętrze związana z brakiem powierzchni dla laboratorium oraz brakiem miejsca zamontowania drzwi przeciwpożarowych w wąskim korytarzu. Zgodnie z § 2 ust.2 w/w rozporządzenia MI z dnia 12.04.2002r. (Dz.U. Nr 75, poz. 690) dopuszcza się inny sposób spełnienia wymagań bezpieczeństwa pożarowego, odpowiednio do wskazań oceny (ekspertyzy) rzeczoznawców: budowlanego i do spraw zabezpieczeń przeciwpożarowych, uzgodnionych z właściwą terenowo Komendą Wojewódzką Państwowej Straży Pożarnej.

Powodem zmiany „Ekspertyzy stanu ochrony przeciwpożarowej Bloku nr 2 Szpitala Wojewódzkiego we Włocławku w trybie §13 ust. 4 rozporządzenia Ministra Spraw Wewnętrznych i Administracji z dnia 24 lipca 2009 r. w sprawie przeciwpożarowego zaopatrzenia w wodę oraz dróg pożarowych (Dz. U. Nr 124, poz. 1030) jest zmiana przebiegu drogi pożarowej w związku z rozbudową istniejącego zadaszenia dla Szpitalnego Oddziału Ratunkowego SOR.

Zgodnie z §13 ust. 4 rozporządzenia Ministra Spraw Wewnętrznych i Administracji z dnia 24 lipca 2009 r. (Dz. U. Nr 124, poz. 1030) dopuszcza się rozwiązania zamienne uzgodnione z właściwą terenowo Komendą Wojewódzką Państwowej Straży Pożarnej

Opracowanie niniejsze określa propozycje niezbędnych rozwiązań technicznych, których realizacja zapewni właściwy poziom bezpieczeństwa pożarowego budynku w związku z jego remontem dotyczącym dostosowania budynku do wymogów przepisów.

## 2. PODSTAWA OPRACOWANIA ZMIAN DO EKSPERTYZY.

Zmianę ekspertyzy wykonano na zlecenie Dyrektora Szpitala Wojewódzkiego we Włocławku.

### Opracowanie wykonano na podstawie:

- Oględzin obiektu w miesiącu lutym 2012 [1]
- Ekspertyzy stanu ochrony przeciwpożarowej dla bloku nr 2 Szpitala Wojewódzkiego we Włocławku przy ul. Wienieckiej 49 [2]
- Postanowienie Kujawsko-Pomorskiego Komendanta Wojewódzkiego Państwowej Straży Pożarnej w Toruniu nr WZ-5595/352/09 z dnia 14.12.2009r. [3]
- Postanowienie Kujawsko-Pomorskiego Komendanta Wojewódzkiego Państwowej Straży Pożarnej w Toruniu nr WZ-5595/353/09 z dnia 14.12.2009r. [4]
- Koncepcji przebiegu dróg pożarowych. Szpital Wojewódzki we Włocławku - projektant mgr inż. arch. Stanisław Sosak – styczeń 2012 [5]
- Rozporządzenie Ministra Infrastruktury z dnia 12.04.2002r. w sprawie warunków technicznych jakim powinny odpowiadać budynki i ich usytuowanie. (Dz.U. Nr 75 poz. 690). [6]
- Rozporządzenie Ministra Spraw Wewnętrznych i Administracji z dnia 7 czerwca 2010 r. w sprawie ochrony przeciwpożarowej budynków, innych obiektów budowlanych i terenów. (Dz. U. nr 109 poz. 719 z 22 czerwca 2010 r.) [7]
- Rozporządzenie Ministra Spraw Wewnętrznych i Administracji z dnia 24 lipca 2009 r. w sprawie przeciwpożarowego zaopatrzenia w wodę oraz dróg pożarowych (Dz.U. Nr 124 poz, 1030) [8]

## 3. ZAKRES ZMIAN W BUDYNKU W STOSUNKU DO EKSPERTYZY I POSTANOWIENIA

**3.1.** Zakres zmian w budynku, w stosunku do poprzedniej ekspertyzy i Postanowienia Kujawsko-Pomorskiego Komendanta Wojewódzkiego Państwowej Straży Pożarnej w Toruniu nr WZ-5595/352/09 z dnia 14.12.2009 r. podyktowany został potrzebą przesunięcia strefy pożarowej na II piętrze związana z brakiem powierzchni dla laboratorium oraz brakiem miejsca zamontowania drzwi przeciwpożarowych w wąskim korytarzu. Konsekwencją przeniesienia ściany oddzielenia przeciwpożarowego jest zbliżenie się okien będących pod kątem 90 stopni w stosunku do okien klatki schodowej. Ściana zewnętrzna budynku, w miejscu styku ściany oddzielenia przeciwpożarowego pod kątem 90<sup>0</sup>, posiada okna w odległości od siebie poniżej 4 m - pomiędzy blokiem nr 2 i 1 okna

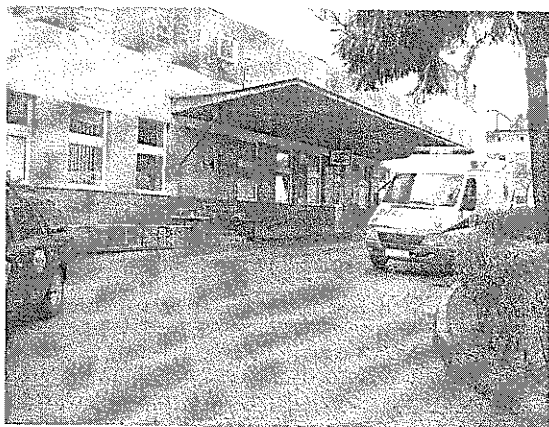
w odległości od siebie 1 m, nie spełniające wymaganej klasy odporności ogniowej EI 60, przy wymaganiu, aby w pasie terenu o szerokości 8 m otaczającym ściany zewnętrzne bud. niebędące ścianami oddzielenia przeciwpożarowego ściany zewnętrzne innego budynku powinny spełniać wymagania określone jak dla ścian oddzielenia przeciwpożarowego, zaś wymaganie to dotyczy zmniejszone może być o połowę w odniesieniu do tych ścian zewnętrznych obu budynków które tworzą między sobą kąt  $60^\circ$  lub większy, lecz mniejszy niż  $120^\circ$ , co jest określone w § 271 ust.10 i 11 warunków technicznych [1].

Biorąc jednak pod uwagę znikome zagrożenie generowane z pomieszczenia laboratoryjnego, w którym nie są stosowane materiały niebezpieczne pożarowo (nie ma tam digistorium), materiały palne stanowią wyłącznie wyposażenie biura laboratorium, oraz znikome zagrożenie generowane z pomieszczenia klatki schodowej, a także dokonanie już przebudowy tych pomieszczeń, wnioskuje się o przesunięcie przebiegu strefy pożarowej bez innych zmian w zakresie warunków ochrony przeciwpożarowej w budynku.

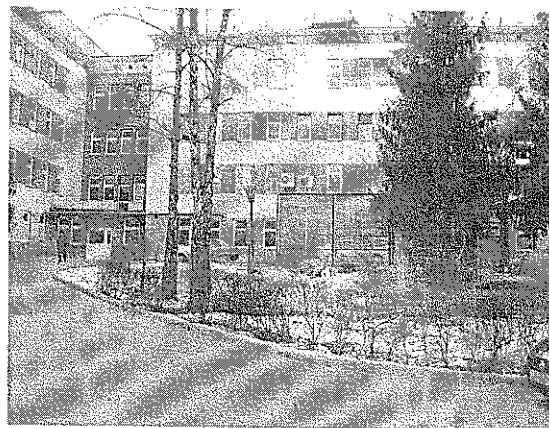
Przebieg ściany oddzielenia przeciwpożarowego w klasie odporności ogniowej REI 120 oraz lokalizacja drzwi EI 60 pokazano na rzucie II piętra.

**3.2.** Zakres zmian w budynku, w stosunku do poprzedniej ekspertyzy i Postanowienia Kujawsko-Pomorskiego Komendanta Wojewódzkiego Państwowej Straży Pożarnej w Toruniu nr WZ-5595/353/09 z dnia 14.12.2009r. spowodowany został tym, że w 2009r w trakcie sporządzania ekspertyzy zadaszanie wyglądało tak jak na zdjęciu nr 1.

Nie wzięto pod uwagę Projektu obudowy zadaszania dla karetek, który powstał w 2007r, gdyż nie był przedstawiony podczas sporządzania ekspertyzy (powstałe w 2011r. poszerzone zadaszanie wraz z obudową obrazuje zdjęcie nr 2).



Zdjęcie nr 1



Zdjęcie nr 2

W związku z zaistniałą sytuacją proponuje się zastosowanie rozwiązań zamiennych (w odrębnym opracowaniu) sporządzanym przez Biuro Architektoniczne Sosak i Sosak z Olsztyna, gdyż na zlecenie szpitala opracowywana jest ekspertyza dla dróg pożarowych na terenie całego Szpitala, która konsultowana jest obecnie w KW PSP w Toruniu i zostanie przedstawiona do akceptacji rozwiązań.

W zakresie rozwiązań zamiennych (jedynie informacyjnie) na rysunku 2 pokazano możliwość doprowadzenia dróg pożarowych biorąc pod uwagę ukształtowanie terenu oraz istnienie wysokich drzew, z których niektóre wymagały będą usunięcia.

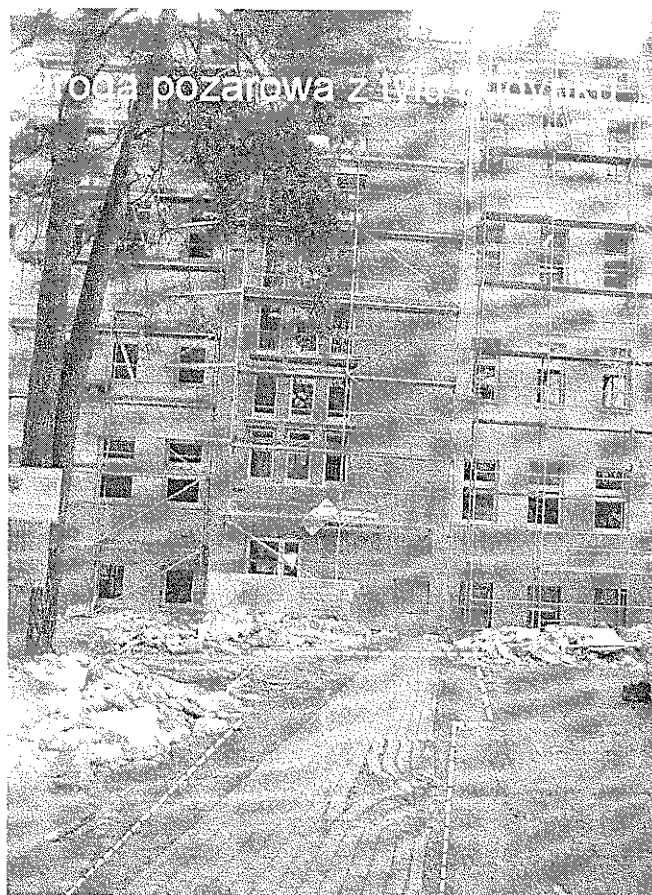
KOMENDA WOJEWÓDZKA  
PAŃSTWOWEJ STRAŻY POŻARNEJ  
W TORUNIU  
Województwo Kujawsko-Pomorskie  
Wydział Komando-Rozpoznawczy

Od frontu budynku odcinek drogi pożarowej o długości 20 m i szerokości 4 m, z którego wyjazd możliwy jest jedynie przez cofanie. Szerokość drogi na ostatnim odcinku poszerzona powinna być do 7 m ze względu na rozstawienie łap podnośnika. Zasięg (15 m) z tej strony obejmuje 27 m frontu budynku.



Z tyłu budynku odcinek drogi pożarowej o długości 20 m i szerokości 5-7 m, z którego wyjazd możliwy jest jedynie przez cofanie. Zasięg (15 m) z tej strony obejmuje 32 m elewacji budynku oraz zapewnia dostęp do klatki schodowej.

Obwód budynku wynosi 98 m. Dostęp do budynku zapewniony będzie do 60 % obwodu budynku.



W związku ze zbliżającym się zakończeniem przebudowy części kondygnacji bloku nr 2 oraz odbiorem obiektu wnosi się o odstąpienie od oceny przebiegu drogi pożarowej na okres jednego roku – do czasu zakończenia ekspertyzy dot. przebiegu dróg pożarowych na terenie całego kompleksu szpitalnego i wykonania jej zaleceń – ekspertyza taka jest obecnie konsultowana w Komendzie Wojewódzkiej Państwowej Straży Pożarnej w Toruniu.


W tym czasie proponuje się zastępcze środki t.j.:

- 1) dostęp do budynku zapewniony będzie poprzez sąsiednie bloki i tak:
  - od strony bloku nr 1 a poziomie parteru, I piętra, II piętra i III piętra
  - od strony bloku nr 3 a poziomie parteru, I piętra, II piętra. Dostępu z II piętra nie ma gdyż blok nr 3 jest niższy.
- 2) w bloku nr 2 na każdej kondygnacji zapewniona będzie podwójna ilość środka gaśniczego zawartego w gaśnicach.
- 3) przeprowadzona zostanie (aplikacyjnie dla funkcyjnych oddziałów) ewakuacja z któregoś z oddziałów na wyższej kondygnacji bloku nr 2.

RZECZOZNAWCA DO SPRAW ZABEZPIECZEŃ  
PRZECIWPOŻAROWYCH

mgr inż. Henryk Baranowski Nr upr. 436/2001

Rzeczoznawca Budowlany  
dr inż. Marek Kapela  
nr upr. 314/96 w Głównym Rejestrze  
Rzeczoznawców Budowlanych  
09-400 Płock, ul. Wyspiańskiego 23s  
tel. (0-26) 63 39-81

  
 MINISTERSTWO OŚWIECENIA I NAUKI  
 WARSZAWA  
 Wydział Edukacji i Rozwoju